

Regionalni centar za talente II

Beograd II

**UPOREDNA ANALIZA STRUKTURE UČENIKA U GIMNAZIJAMA
„MILUTIN MILANKOVIĆ“ I XII**

**COMPARATIVE ANALYSIS OF THE STUDENT STRUCTURE IN
GRAMMAR SCHOOLS: "MILUTIN MILANKOVIC" GRAMMAR
SCHOOL AND XII BELGRADE GRAMMAR SCHOOL**

JOVANA JOKSIMOVIĆ, 1. razred, Opšta gimnazija „Milutin Milanković“

Mentor: dr Slavoljub Dragičević (docent na Geografskom fakultetu u Beogradu)

Beograd, 2008.

REZIME

Izabrana tematika pripada kategoriji demografskih, odnosno društveno-geografskih istraživanja. Cilj rada je utvrđivanje strukture učenika prema različitim kategorijama: socijalnoj strukturi, polu, nacionalnoj pripadnosti, uspehu u školskim i vanškolskim aktivnostima i saobraćajnoj dostupnosti. Na osnovu rezultata ovog istraživanja stvaraju se realne osnove za donošenje preciznih zaključaka i njihova strateška implementacija u daljem nastavnom radu.

Istraživanje je sprovedeno u dve opšte gimnazije u Beogradu, „Milutin Milanković“ u opštini Rakovica i XII beogradske u opštini Voždovac. Ispitivanjem su obuhvaćeni učenici prvog razreda. U svakoj školi ispitano je po 40 nasumično odabranih učenika. Učenici su odgovarali na 25 pitanja postavljenih u formi ankete. Obrada rezultata ankete urađena je statističkim metodom, a njihov prikaz grafičkom – kompjuterskom metodom.

Na osnovu dobijenih rezultata možemo zaključiti da se učenici gimnazija „Milutin Milanković“ i XII beogradske ne razlikuju značajno po socijalnoj strukturi i nacionalnoj pripadnosti. Učenici obe škole ostvarili su lošiji uspeh u prvom polugodištu prvog razreda gimnazije, nego u završnim razredima osnovne škole. Izrazito je upadljiva pojava nedovoljnog uspeha kod učenika u gimnaziji. U vannastavnim aktivnostima aktivniji su i uspešniji učenici gimnazije „Milutin Milanković“, dok učenici XII beogradske češće posećuju pozorište i čitaju više knjiga van školske lektire. Što se tiče saobraćajne dostupnosti, XII beogradska gimnazija dostupnija je svojim učenicima, koji u školu dolaze gradskim prevozom ili pešaka. Učenici gimnazije „Milutin Milanković“ moraju da koriste neki od dostupnih prevoza, gradski ili školski.

KLJUČNE REČI demografsko istraživanje, anketa, učenici gimnazije

UVOD

Ovo istraživanje spada u demografska istraživanja, a demografija je društvena nauka o stanovništvu. Ovaj termin je prvi upotrebio belgijski statističar Ašil Giljar 1855. godine. demografija istražuje i proučava zakonitosti i pravilnosti u biološkom i migratornom kretanju stanovništva, promene u demografskim strukturama (biološkim, socio-ekonomskim i intelektualnim), proučava kakve su vrste te zakonitosti, njihovo kvantitativno i kvalitativno delovanje i utvrđuje međusobne odnose kretanja stanovništva sa drugim društvenim i ekonomskim pojavama.(www.wikipedia.org)

Demografija je interdisciplinarna nauka povezana sa matematikom i statistikom, ekonomijom, sociologijom, medicinom i epidemiologijom, psihologijom, antropologijom i biologijom.

Izabrana tematika pripada kategoriji demografskih, odnosno društveno-geografskih istraživanja. Cilj rada je utvrđivanje strukture učenika prema različitim kategorijama: socijalnoj strukturi, polu, nacionalnoj pripadnosti, uspehu u školskim i vanškolskim aktivnostima i saobraćajnoj dostupnosti. Na osnovu rezultata ovog istraživanja stvaraju se realne osnove za donošenje preciznih zaključaka i njihova strateška implementacija u daljem nastavnom radu.

METODOLOGIJA RADA

Demografija se oslanja na upotrebu ogromnih količina podataka, uključujući rezultate popisa stanovništva i beleženja rođenja, braka i smrti. Prvi moderni popis je obavljen u francuskim teritorijama Severne Amerike 1665. godine, a moderni u današnjem smislu je obavljen 1801. godine u Engleskoj i Velsu kada je i određeno da će se obavljati svakih 10 godina. Ovaj metod skupljanja demografskih podataka se danas koristi u celom svetu. (www.wikipedia.org)

Anketa je tehnika prikupljanja podataka i obaveštenja koji se primenjuje u društvenim naukama. Sprovodi se tako što veći broj ispitanika (koji čine uzorak) odgovara na pitanja u vezi sa nekim strogo određenim problemom ili pojavom.(www.wikipedia.org)

Istraživanje je sprovedeno u dve opšte gimnazije u Beogradu, „Milutin Milanković“ u opštini Rakovica i XII beogradskoj u opštini Voždovac. Ispitivanjem su obuhvaćeni učenici prvog razreda. U svakoj školi ispitano je po 40 nasumično odabranih učenika.

Učenici su odgovarali na 25 pitanja postavljenih u formi ankete (Anketa br.1). Anketa je sprovedena na osnovu upustava za standardizaciju ovog metoda i urađena je po svim kriterijumima naučnih istraživanja (Gilli G., 1974; Zaječaranović G, 1987). Obrada rezultata ankete urađena je statističkim metodom, a njihov prikaz grafičkom – kompjuterskom metodom.

Anketa br. 1

Anketa za učenike 1. razreda

1. Škola _____
2. Ime i prezime _____
3. Pol _____
4. Nacionalna pripadnost _____
5. Mesto rođenja _____
6. Od kada živiš u Beogradu? _____
7. Godine starosti roditelja:
____(majka) ____ (otac)
8. Obrazovanje roditelja (stepen stručne sprema)

9. Broj dece u porodici _____
10. Godine starosti dece u porodici _____
11. Koliko ti vremena treba da bi došao/la od kuće do škole? _____
12. Kako putuješ? (zaokruži slovo ispred odgovora)
a) gradskim prevozom
b) automobilom
v) školskim prevozom
g) pešaka
d) drugim prevoznim sredstvom (bicikl...itd)
13. Uspeh u školi:
-na kraju 7. razreda _____
-na kraju 8. razreda _____
-na kraju 1. polugodišta 1. razreda _____
14. Omiljeni predmet _____
15. Najproblematičniji predmet _____
16. Kojim se vannastavnim aktivnostima baviš? (sport, umetnost...) ?

17. Uspeh u vannastavnim aktivnostima (takmičenja, itd.)

18. Da li si član Regionalnog centra za talente? _____
19. Koliko često posećuješ pozorište? (zaokruži slovo ispred odgovora)
a) vrlo često
b) često
v) retko
g) gotovo nikad
20. Koliko godišnje pročitaš knjiga van školske lektire? _____
21. Da li si član školske ili neke druge biblioteke? _____
22. Da li imaš svoju sobu? _____
23. Da li imaš svoj radni sto i uslove za rad? _____
24. Da li poseduješ računar? _____
25. Da li imaš pristup Internetu? _____

REZULTATI I DISKUSIJA

Rezultati ovog istraživanja, koji predstavljaju odgovore učenika na pitanja postavljena u anketi, predstavljeni su u tabelama. Svaka tabela sadrži pitanje na koje su učenici odgovarali i uporedan prikaz odgovora za obe škole. Rezultati koji su se najviše razlikovali između ove dve škole prikazani su i grafikonima.

U gimnaziji „Milutin Milanković“ (u tabelama MM) ispitano je približno po 50% učenika oba pola, dok je u XII beogradskoj gimnaziji (u tabelama XII) 67,5% ispitanika bilo ženskog, a 32,5% muškog pola (tabela br. 1)

Tabela 1. Pol ispitanih učenika

Table 1. Sex of tested pupils

POL		
	MM	XII
muški	21	13
ženski	19	27

Ispitanici u gimnaziji „Milutin Milanković“ u 95% su srpske nacionalne pripadnosti, a u 5% crnogorske. U XII gimnaziji svi ispitanici bili su srpske nacionalnosti (tabela br. 2)

Tabela 2. Nacionalna pripadnost učenika

Table 2. Pupils nationality

NACIONALNA PRIPADNOST		
	MM	XII
srpska	38	40
crnogorska	2	

Više od 80% ispitanika škole „Milutin Milanković“ (82,5%) i više od 90% (92,5%) ispitanika XII gimnazije rođeno je u Beogradu, i više od 80% ispitanika obe škole živi u Beogradu od rođenja (tabele 3 i 4).

Tabela 3. Mesto rođenja ispitanika

Table 3. Pupils birth place

MESTO ROĐENJA		
	MM	XII
Beograd	33	37
Srbija, van Beograda	2	3
u inostranstvu	5	

Tabela 4. Dužina života u Beogradu

Table 4. Life time in Belgrade

KOLIKO DUGO ŽIVIŠ U BEOGRADU		
	MM	XII
od rođenja	34	35
više od 10 godina	2	
5-10 godina	3	3
manje od 5 godina	1	2

Roditelji najvećeg broja učenika u obe škole (preko 40%) mlađi su od 45 godina, a po 30% roditelja učenika obe škole mlađe je od 50 godina. U najvećem procentu slučajeva, u obe škole, roditelji ispitanika imaju visoko obrazovanje (tabela 5 i 6).

Tabela 5. Starost roditelja

Table 5. Parents age

GODINE STAROSTI RODITELJA		
	MM	XII
do 45 godina	18	17
do 50 godina	12	12
do 55 godina	5	8
do 65 godina	5	3

Tabela 6. Obrazovanje roditelja

Table 6. Parents education

OBRAZOVANJE RODITELJA		
	MM	XII
srednja stručna sprema	7	10
viša ili visoka stručna sprema	25	21
različita stručna sprema	7	5
učenik ne zna	1	4

Jednak je procenat ispitanika u obe škole koji su jedino dete u porodici. U školi „Milutin Milanković“ je 50% učenika iz porodice sa dvoje dece, a 32,5% iz porodice sa troje dece. U XII gimnaziji 65% ispitanih učenika je iz porodice sa dvoje dece, a 17,5% iz porodice sa troje dece. Ispitanici su u obe škole u najvećem procentu bili najstarije dete u porodici (tabele br 7 i 8)

Tabela 7. Broj dece u porodici

Table 7. Number of children in family

BROJ DECE U PORODICI		
	MM	XII
jedno dete	7	7
dvoje dece	20	26
troje dece	13	7

Tabela 8. Pozicija deteta u porodici po starosti

Table 8. Position of child in family in order of age

POZICIJA DETETA U PORODICI PO STAROSTI		
	MM	XII
najstarije dete	18	20

srednje dete	3	2
najmlađe dete	12	11
jedino dete	7	7

Ispitanicima gimnazije „Milutin Milanković“ u više od 70% potrebno je više od 30 minuta da stignu od kuće do škole, dok je ispitanicima u XII gimnaziji, za dolazak od kuće do škole, u preko 75% potrebno manje od 30 minuta (tabela br. 9 i grafikon br. 1)

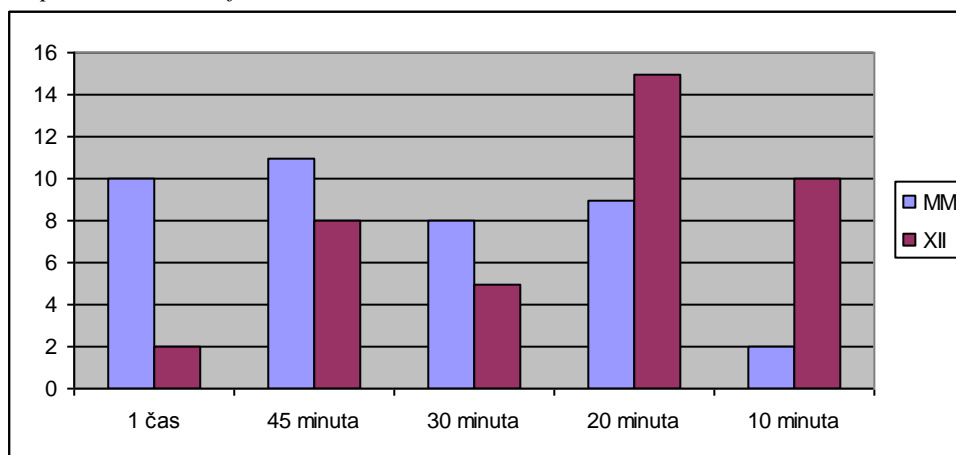
Tabela 9. Vreme putovanja od kuće do škole

Table 9. Travel time from home to school

VREME POTREBNO ZA DOLAZAK OD KUĆE DO ŠKOLE		
	MM	XII
1 čas	10	2
45 minuta	11	8
30 minuta	8	5
20 minuta	9	15
10 minuta	2	10

Grafikon 1. Vreme putovanja od kuće do škole

Graph 1. Travel time from home to school



više od 60% ispitanika u obe škole. U gimnaziji „Milutin Milanković“ 32,5% učenika koristi školski prevoz i niko ne ide peške. U XII gimnaziji učenici ne dolaze u školu automobilom, nit školskim prevozom, a 37,5% ispitanih dolazi peške (tabela br. 10)

Tabela 10. Način putovanja

Table 10. Way of travel

NAČIN PUTOVANJA OD KUĆE DO ŠKOLE		
	MM	XII
gradski prevoz	26	25

automobil	1	
školski prevoz	13	
peške		15

Uspeh učenika u obe škole razlikuje se u završnim razredima osnovne škole i prvom polugodištu prvog razreda gimnazije. Uočljiva je pojava ispitanika s nedovoljnim uspehom u prvom razredu gimnazije (tabele br. 11a, 11b i 11c i grafikon br. 2)

Tabela 11a. Uspeh na kraju 7. razreda osnovne škole

Table 11a. Success at the end of the 7th grade of primary school

USPEH U ŠKOLI NA KRAJU 7-OG RAZREDA		
	MM	XII
prosek 5,00	5	12
odličan	7	15
vr.dobar	20	13
dobar	8	
dovoljan		
nedovoljan		

Tabela 11b. Uspeh na kraju 8. razreda osnovne škole

Table 11b. Success at the end of the 8th grade of primary school

USPEH U ŠKOLI NA KRAJU 8-OG RAZREDA		
	MM	XII
prosek 5,00	6	11
odlican	7	19
vr.dobar	15	10
dobar	12	
dovoljan		
nedovoljan		

Tabela 11c. Uspeh na kraju 1. polugodišta 1. razreda gimnazije

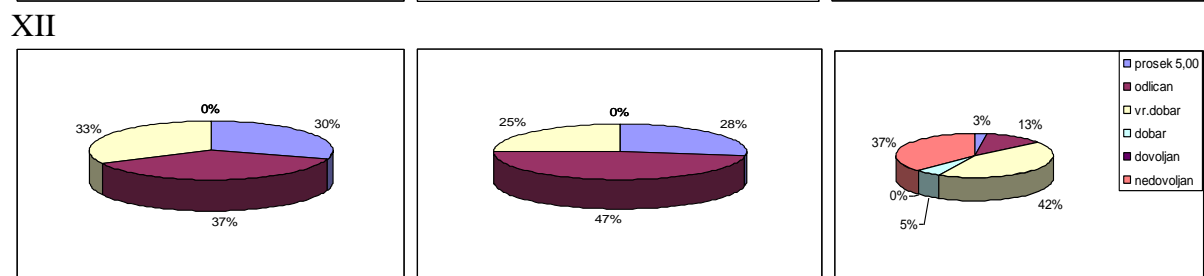
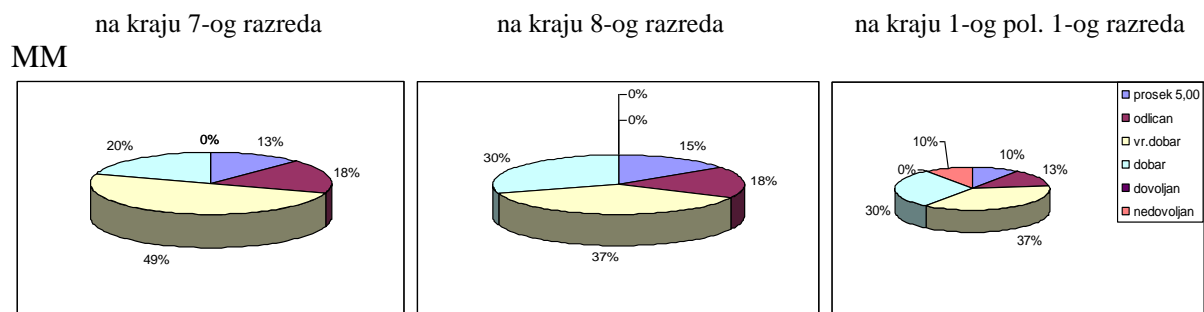
Table 11c. Success at the end of the 1st half of the 1st grade of grammar school

USPEH U ŠKOLI NA KRAJU 1-OG POL. 1-OG RAZREDA		
	MM	XII
prosek 5,00	4	1
odlican	5	5
vr.dobar	15	17
dobar	12	2
dovoljan		
nedovoljan	4	15

Grafikon 2. Uspeh učenika na kraju 7.i 8. razreda osnovne škole i 1. polugodišta 1. razreda gimnazije

Graph 2. Success of students at the end of 7th and 8th grade elementary school and 1st half of 1st grade of High school

Uspeh učenika

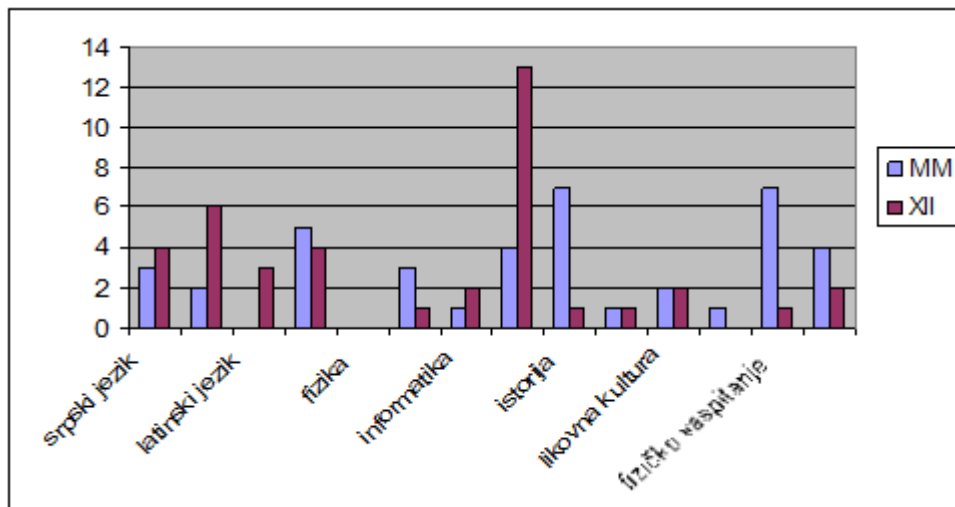


Među omiljenim predmetima u gimnaziji „Milutin Milanković“ izdvajaju se istorija i fizičko vaspitanje (po 17,5%), za razliku od fizike i latinskog jezika, koji nijednom učeniku nisu omiljeni. U XII gimnaziji nijednom učeniku nisu omiljeni fizika i muzička kultura, dok je u najvećem procentu (32,5%) omiljeni predmet geografija (tabela br. 12 i grafikon br. 3)

Tabela 12. Omiljeni predmet
Table 12. Favorite subject

OMILJENI PREDMET		
	MM	XII
srpski jezik	3	4
strani jezik	2	6
latinski jezik		3
matematika	5	4
fizika		
hemija	3	1
informatika	1	2
geografija	4	13
istorija	7	1
biologija	1	1
likovna kultura	2	2
muzička kultura	1	
fizičko vaspitanje	7	1
nijedan	4	2

Grafikon 3. Omiljeni predmet
Graph 3. Favorite subject



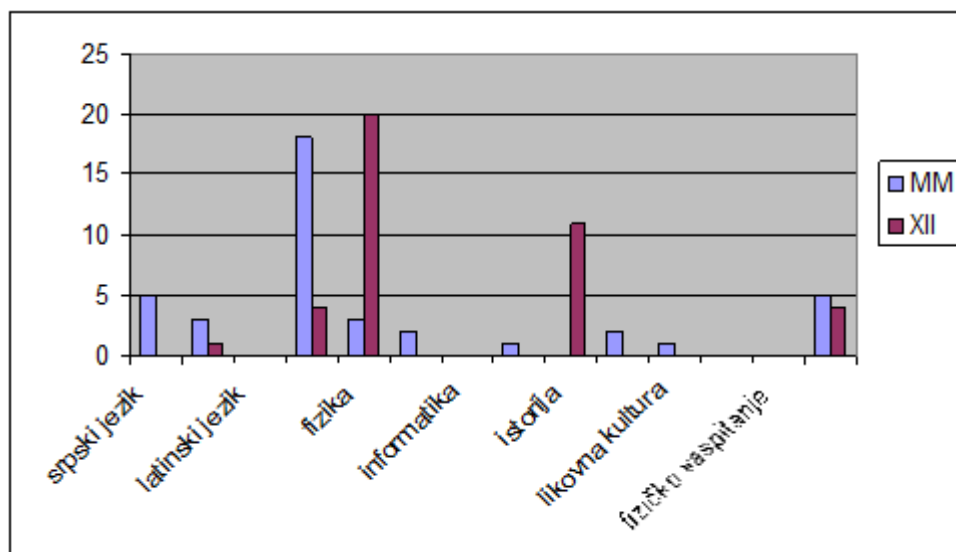
Kao najproblematičniji predmet ispitanici gimnazije „Milutin Milanković“ naveli su matematiku (45%), a učenici XII gimnazije fiziku (50%). Nijedan ispitanik u obe škole, kao problematični predmet nije naveo latinski jezik, informatiku, muzičku kulturu i fizičko vaspitanje (tabela br. 13 i grafikon br. 4)

Tabela 13. Najproblematičniji predmet

Table 13. Most problematic subject

NAJPROBLEMATIČNIJI PREDMET		
	MM	XII
srpski jezik	5	
strani jezik	3	1
latinski jezik		
matematika	18	4
fizika	3	20
hemija	2	
informatika		
geografija	1	
istorija		11
biologija	2	
likovna kultura	1	
muzička kultura		
fizičko vaspitanje		
nijedan	5	4

Grafikon 4. Najproblematičniji predmet
Graph 13. Most problematic subject



Od vannastavnih aktivnosti najzastupljeniji je bio sport. Vannastavnim aktivnostima se u gimnaziji „Milutin Milanković“ ne bavi 10%, a u XII gimnaziji 32,5% ispitanih učenika. Trideset i pet procenata učenika gimnazije „Milutin Milanković“ i 17,5% učenika XII gimnazije ima uspeha u vannastavnim aktivnostima (tabele br. 14 i 15)

Tabela 14. Vannastavne aktivnosti
Table 14. Activities behind school

VANNASTAVNE AKTIVNOSTI		
	MM	XII
sport	29	20
umetnost	4	7
sport i umetnost	3	
nema	4	13

Tabela 15. Uspeh u vannastavnim aktivnostima
Table 15. Success in activities behind school

USPEH U VANNASTAVNIM AKTIVNOSTIMA		
	MM	XII
sport	14	7
umetnost	1	2
jezici	3	1
nauka	1	3
nema uspeha	21	27

Četiri učenika gimnazije „Milutin Milanković“ i samo jedan učenik XII gimnazije članovi su Regionalnog centra za talente (tabela 16)

Tabela 16. Članstvo u Regionalnom centru za talente

Table 16. Membership at the Regionally center for talents

DA LI SI ČLAN REGIONALNOG CENTRA ZA TALENTE		
	MM	XII
da	4	1
ne	36	39

Ispitanici obe škole često posećuju pozorište. Čak 22,5% učenika gimnazije „Milutin Milanković“ i samo 5% učenika XII gimnazije gotovo nikad ne odlazi u pozorište (tabela br. 17 i grafikon br. 5)

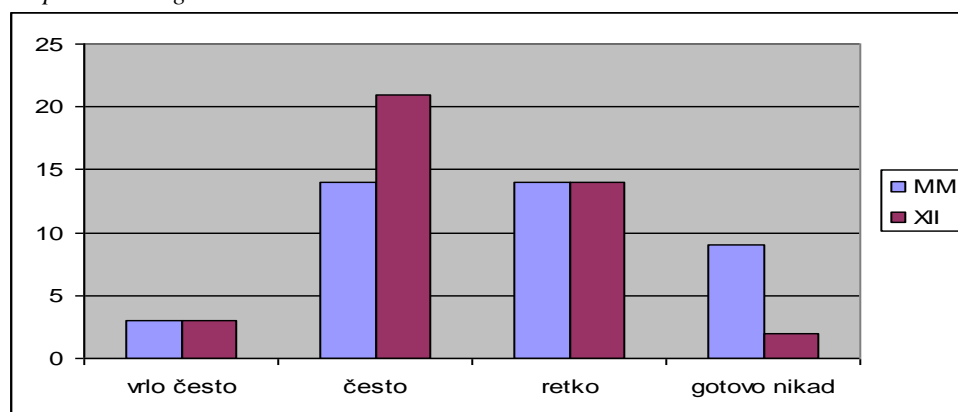
Tabela 17. Poseta pozorištu

Table 17. Visiting theatre

KOLIKO ČESTO POSEĆUJEŠ POZORIŠTE		
	MM	XII
vrlo često	3	3
često	14	21
retko	14	14
gotovo nikad	9	2

Grafikon 5. Poseta pozorištu

Graph 5. Visiting theatre



Učenici obe škole čitaju i knjige van školske lektire. Petnaest procenata učenika gimnazije „Milutin Milanković“ ne čita knjige van školske lektire. Najveći broj ispitanih učenika obe škole pročitao do 5 knjiga. Čak 35% ispitanika XII gimnazije pročitao do 20 knjiga koje nisu u redovnoj školskoj lektiri (tabela br. 18 i grafikon br. 6)

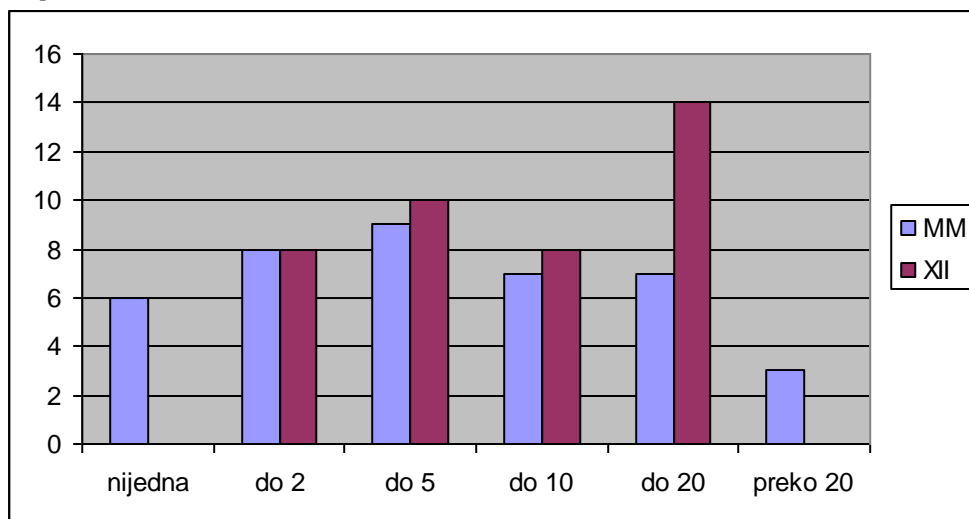
Tabela 18. Pročitane knjige van školske literature

Table 18. Readen books behind school literature

GODIŠNJE PROČITANE KNJIGE VAN ŠKOLSKE LEKTIRE		
	MM	XII
nijedna	6	
do 2	8	8
do 5	9	10
do 10	7	8
do 20	7	14
preko 20	3	

Grafikon 6. Pročitane knjige van školske literature

Graph 6. Readen books behind school literature



Sedamdeset i pet procenata učenika gimnazije „Milutin Milanković“ i čak 90% učenika XII gimnazije su članovi biblioteke (tabela br. 19).

Tabela 19. Članstvo u biblioteci

Table 19. Library membership

DA LI SI ČLAN BIBLIOTEKE		
	MM	XII
da	30	36
ne	10	4

Samo jedan učenik gimnazije „Milutin Milanković“ i pet učenika XII gimnazije nema svoju sobu. Samo jedan učenik gimnazije „Milutin Milanković“ nema radni sto i uslove za rad. Po jedan učenik obe škole ne poseduje računar (tabele br. 20, 21 i 22)

Tabela 20. Sopstvena soba

Table 20. Own room

DA LI IMAŠ SVOJU SOBU		
	MM	XII

da	39	35
ne	1	5

Tabela 21. Uslovi za rad

Table 21. Term for work

DA LI IMAŠ RADNI STO I USLOVE ZA RAD		
	MM	XII
da	39	40
ne	1	

Tabela 22. Računar

Table 22. Ordinary

DA LI POSEDUJEŠ RAČUNAR		
	MM	XII
da	39	39
ne	1	1

Pristup internetu ima 92,5% ispitanika gimnazije „Milutin Milanković“ i 77,5% ispitanika XII gimnazije (tabela br. 23)

Tabela 23. Pristup internetu

Table 23. Internet admission

DA LI IMAŠ PRISTUP INTERNETU		
	MM	XII
da	37	31
ne	3	9

ZAKLJUČAK

Na osnovu dobijenih rezultata možemo zaključiti da se učenici gimnazija „Milutin Milanković“ i XII beogradske ne razlikuju značajno po socijalnoj strukturi i nacionalnoj pripadnosti. Učenici obe škole ostvarili su lošiji uspeh u prvom polugodištu prvog razreda gimnazije, nego u završnim razredima osnovne škole. Izrazito je upadljiva pojava nedovoljnog uspeha kod učenika u gimnaziji. U vannastavnim aktivnostima aktivniji su i uspešniji učenici gimnazije „Milutin Milanković“, dok učenici XII beogradske češće posećuju pozorište i čitaju više knjiga van školske lektire. Što se tiče saobraćajne dostupnosti, XII beogradska gimnazija dostupnija je svojim učenicima, koji u školu dolaze gradskim prevozom ili peške. Učenici gimnazije Milutin Milanković moraju da koriste neki od dostupnih prevoza, gradski ili školski.

LITERATURA

1. Gilli G. (1974): *Kako se istražuje – vodič u društvenim istraživanjima*. Školska knjiga, Zagreb.
2. Zaječaranović G. (1987): *Osnovi metodologije nauke*. Naučna knjiga, Beograd.
3. www.wikipedia.org

SUMMARY

The topic which was chosen pertains to the category of demographic, or more particularly, socio-geographic researches. The aim of the research is defining the structure of students according to various categories: social structure, sex, nationality, achievements in school and extracurricular activities, and traffic accessibility. Based on these results the real bases for making precise conclusions are set as well as their strategic implementation in further educational work.

The research has been conducted in two high schools of general course of study in Belgrade: „Milutin Milankovic“ Grammar School located in Rakovica municipality, and Twelfth Belgrade Grammar School located in Vozdovac municipality. The research in the form of a questionnaire embraced the students of the first grade- forty students, randomly chosen, were inquired. The students had the task to answer twenty-five questions which were made in the form of a survey. The results processing was done statistically, whereas the illustration was done graphically on a computer.

With regard to the results we may infer that the students of the two high schools do not differentiate by social structure and their nationality.

The students of both schools scored worse results at the end of the first term of the first grade in high schools than previously, in higher grades of the primary school. There has been a striking issue of unsatisfying scores among the high school students. The students of „Milutin Milankovic“ High School are more successful concerning the extra-curricular activities whereas the students of the Twelfth High School more frequently go to the theatres and are more interested in extensive reading. Taking traffic accessibility into account, the Twelfth High School is more accessible to its students who therefore come to school by means of public transport, or on foot. „Milutin Milankovic“ students have to use some accessible means of transport- either school transport, or a public one.

Key words: demographic research, survey, Grammar school students